

СВИДЕТЕЛЬСТВО О ПРИЕМКЕ. ЗАКАЗ №

Мебель соответствует ГОСТ 16371-2014 и признана годной к эксплуатации.

Дата выпуска изделия _____

Дата реализации _____

Штамп ОТК

РЕКОМЕНДАЦИИ ПО УХОДУ ЗА МЕБЕЛЬЮ И ЕЕ ЭКСПЛУАТАЦИИ.

Мебель должна эксплуатироваться или храниться в сухих и теплых помещениях с температурой воздуха не ниже +5С и относительной влажности воздуха от 45 до 70 %.

Мебель необходимо устанавливать на расстоянии от нагревательных приборов так, чтобы температура нагрева элементов мебели не превышала +40*С .

Необходимо предохранять поверхность изделия от механических повреждений. Допускается протирать поверхность сухой или влажной салфеткой без применения химических веществ.

ГАРАНТИЙНЫЙ ТАЛОН

Предприятие-изготовитель гарантирует соответствие мебели требованиям технического регламента ТР ТС 025/2012 "О безопасности мебельной продукции" при соблюдении условий транспортировки, хранения, сборки и эксплуатации.

Гарантийный срок мебели 24 месяца со дня продажи мебели через торговую сеть.

Срок службы изделия 5 лет.

За механические повреждения, возникшие при транспортировке, сборке-установке или хранении, предприятие-изготовитель ответственности не несёт.

В случае обнаружения недостатка комплектующих элементов следует обращаться в магазин, где была приобретена мебель.

Претензии по некомплектности принимаются с предъявлением инструкции по сборке и гарантийным талоном (копия).

Все гарантийные работы производятся только при предъявлении настоящего гарантийного талона.

Талон сохранять в течение гарантийного срока.

С условиями гарантийного обслуживания ознакомлен

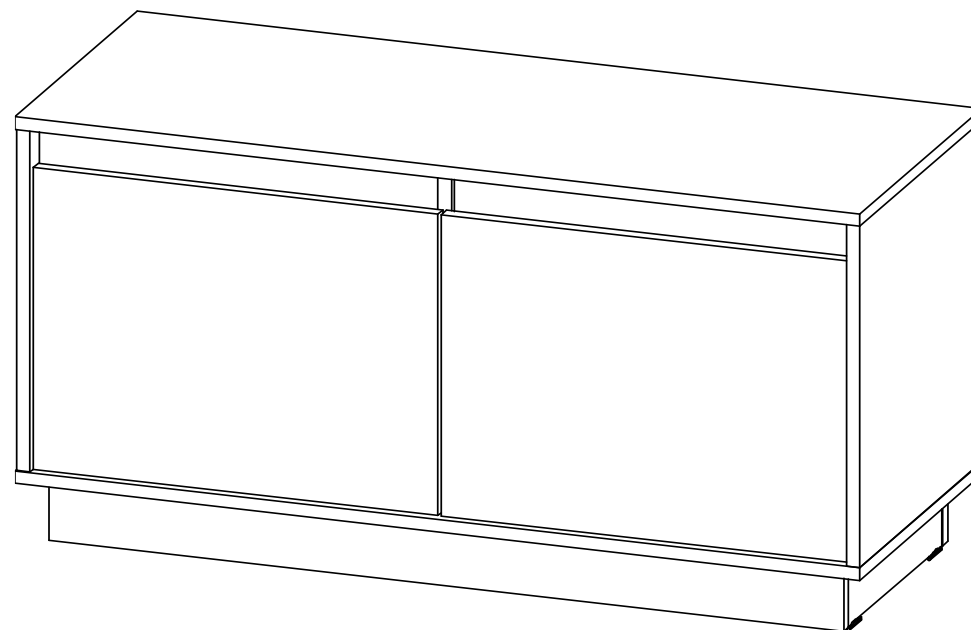
(подпись покупателя)

ООО « СИЛЬВА »
ИНСТРУКЦИЯ ПО СБОРКЕ

Тумба НМ 040.53
1008 x 400 x h 554

УВАЖАЕМЫЙ ПОКУПАТЕЛЬ !

Выбор мебели – серьезная и непростая задача!
С удачным выбором Вас!



Россия, 607 603 Нижегородская обл.,г. Богородск, ул. Чернышевского, 1
тел./ факс: (831-70) 2-47-66 , 2-47-55



SILVA

время беречь надёжнее

Схема сборки

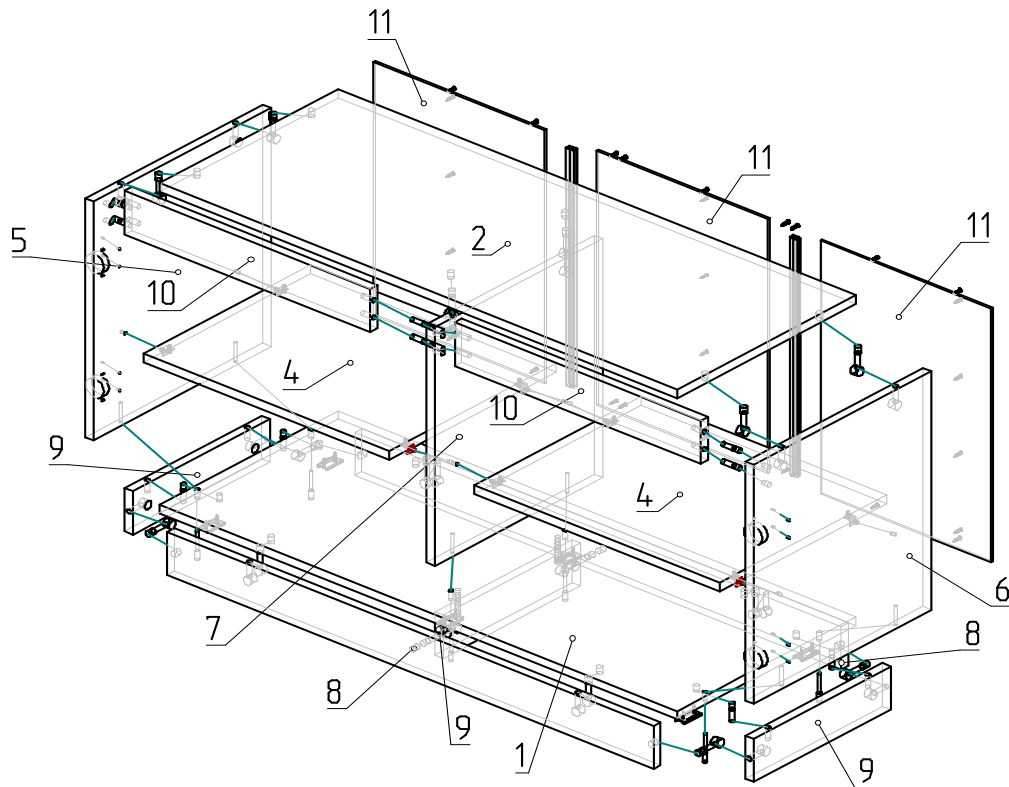


Схема сборки тумбы (рис. 1)

Комплектовочная ведомость на фурнитуру

Поз.	Наименование	Кол.	Рисунок
Пакет 2 из 2			
13	Евровинт 7x50	6	
14	Заглушка для евровинта	6	
15	Заглушка эксцентрика	16	
16	Ключ для евровинта	1	
17	Полкодержатель фиксирующий	8	
18	Шкант 8x30	10	
19	Шкант 8x50	2	
20	Шток эксцентрика одинарный	16	
21	Шуруп 3x16	49	
22	Шуруп 4x16	16	
23	Эксцентрик	16	
24	Наконечник	6	
25	Петля для вкладной двери 110	4	
26	Амортизатор	4	
27	Профиль стыковочный для ДВП l=440 мм	2	

*** Предприятие - изготовитель оставляет за собой право на замену фурнитуры на аналогичную.

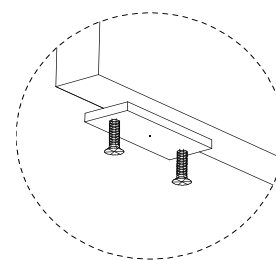


Схема крепления наконечников (рис. 2)

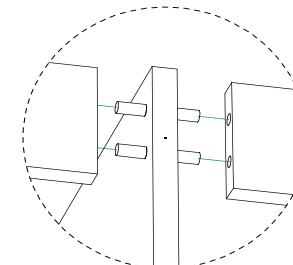


Схема установки шкантов 8x50 (рис. 3)

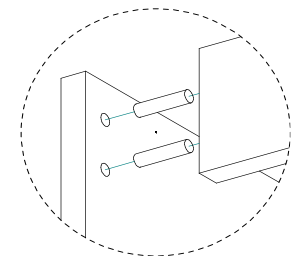


Схема установки шкантов 8x30 (рис. 4)

Комплектовочная ведомость на детали

Поз.	Наименование	Размеры	Кол.
Пакет 1 из 2			
1	Ст.гориз.	1008x400	1
2	Ст.гориз.	1008x400	1
3	Дверь	483x390	2
4	Ст.гориз.	479x374	2
5	Ст.вертик.	442x398	1
6	Ст.вертик.	442x398	1
7	Ст.вертик.	442x376	1
8	Плинтус	948x80	2
9	Плинтус	308x80	3
10	Планка	479x80	2
11	Ст.задняя ДВПО	470x333	3

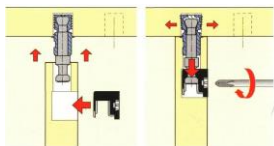


Схема установки
эксцентриковой стяжки
(рис.5)

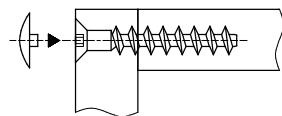


Схема крепления
евровинтов (рис.6)

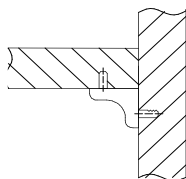


Схема утановки
полкодержателей (рис.7)

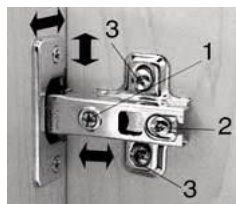


Схема регулировки
петли (рис.8)

ИНСТРУКЦИЯ ПО СБОРКЕ.

Подготовка к сборке.

1. Перед сборкой изделия необходимо ознакомиться с инструкцией по сборке.
2. Определить расположение деталей в изделии в соответствии со схемой сборки.
3. Подготовить необходимый инструмент для монтажных работ (отвёртка, молоток).
4. Сборку производить на ровном полу, покрытом тканью или чистой бумагой во избежании повреждений поверхностей и загрязнения мебели.

Сборка тумбы (рис.1)

1. На плинтусах поз.9 шурупами 3x16 закрепить наконечники по схеме (рис.2).
2. На стенках вертикальных поз.5 и 6 шурупами 4x16 закрепить ответные планки петель по разметке.
3. Соединить планки поз.10 со стенкой вертикальной поз.7с помощью шкантов 8x50 (рис.3) и со стенками вертикальными поз.5 и 6 с помощью шкантов 8x30 (рис.4).
4. Соединить стенки вертикальные поз.5,6 и 7 со стенкой горизонтальной поз.2 с помощью стяжки эксцентриковой (рис.5) и со стенкой горизонтальной поз.1 с помощью евровинтов (рис.6). Затяжка соединения производится путем поворота эксцентрика в направлении стрелки, выштампованной на корпусе стяжки.
5. Стенки задние поз.9 закрепить шурупами 3x16 к стенкам поз.1,2,5,6,7, проверив диагональ каркаса. Стенки задние соединить между собой профилем стыковочным.
6. Соединить плинтуса поз.8 с плинтусами поз.9 с помощью стяжки эксцентриковой (рис.5).
7. Соединить полученную цокольную коробку со стенкой горизонтальной поз.1 с помощью стяжки эксцентриковой (рис.5) и шкантов 8x30 (рис.4).
8. Установить стенки горизонтальные поз.4 на фиксирующие полкодержатели (рис.7).
9. Закрепить на дверях поз.3 петли шурупами 4x16.
10. Навесить и отрегулировать двери (рис.8).
11. В месте соприкосновения дверей с панелями каркаса наклеить амортизаторы. Закрыть эксцентриковые стяжки и головки евровинтов заглушками.